

4 入力 2 出力 HDMI2.0 クワッドビュープロセッサ

MUX-SH500446



クイックスタートガイド

このたびは MuxLab 4 入力 2 出力 HDMI2.0 クワッドビュープロセッサをお買い上げ下さいまして、誠にありがとうございます。このクイックスタートガイドでは、基礎的な機器の使用方法を簡単にご紹介します。

詳細は、以下 URL より取扱説明書をダウンロードしてご覧下さい。
<https://jmgs.jp/support/downloads/muxlab.html>



同梱品の確認

製品本体 x1 /電源アダプター x1 /リモコン x1 /リモコン延長用ケーブル 1.5m x1 /
リモコン用コイン形リチウム電池(CR2025E) x1 /ラックマウント金具セット /アフターサービス規定書 x1

接続方法

HDMI ケーブルで、ソース機器(最大 4 台)と、ディスプレイ(最大 2 台)を本機に接続し電源を ON にします。デフォルトの出力解像度は 3840x2160@60Hz です。ディスプレイが 4K 入力信号に対応していない場合は初回接続時に映像が表示されないため、付属リモコンの[1080p]または[720p]のボタンを押下し、表示可能な解像度に変更して下さい。※ボタン押下から変更が反映されるまで約 10 秒程度かかります。

基本操作

本機は、OSD メニュー(リモコンまたは筐体フロントボタンより操作可)、専用ソフトウェア、Web GUI、RS232 TCP/IP による設定や切り替え操作に対応しています。以下では、付属リモコンを使った簡単な基本操作をご紹介します。

【1】4 画面表示を行う

リモコンの[QUAD]ボタンを押下することで、4 画面表示になります。各 Window に表示されるソースを切り替える場合は、リモコン下部の WINDOW [A][B][C][D]を押下します。押下するたびに、選択した Window に表示される入力ソースが 1→2→3→4→1…の順で変わります。

【2】単画面表示を行う

リモコンの[FULL]ボタンを押下した後、リモコン下部の WINDOW [A][B][C][D]のいずれかを押下することで単画面表示します。単画面表示の場合、[A]は入力 1、[B]は入力 2、[C]は入力 3、[D]は入力 4 を指します。単画面表示されている状態で WINDOW ボタンを押下すると、表示する映像を切り替えることが出来ます。

【3】任意のレイアウトを設定・保存する

リモコンの[MENU]ボタンを押下し、OSD メニューを表示します。Setup>Window Setup>Layout より各 Window のサイズ、位置、重ね順の優先度などを変更することが可能です。また、Setup>Save Preset からパターンを保存し、リモコンの PRESET[1][2][3][4]または OSD メニューの Main>Presets から呼び出せます。プリセットは最大 18 種類まで保存・呼出が可能です。(※ソフトウェアは 8 種類まで)

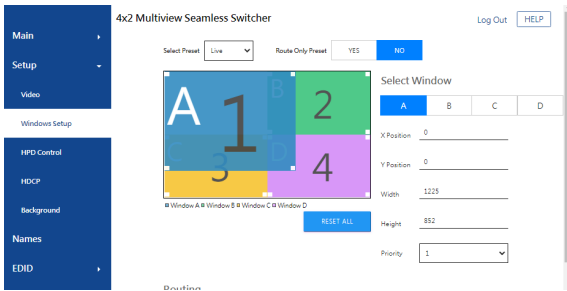
【4】画面表示ラベルの設定

デフォルトの状態では、各 Window に対して枠線および Window 名と入力ソース名のラベルが表示されています。これを全て非表示にするには、リモコンの[LABEL]を押下します。Setup>Window Setup>Labels から個別に表示設定も行うことが可能です。ラベル名を編集する場合は、ソフトウェア、Web GUI または RS232/TCP IP コマンドから設定することが可能です。

その他の操作方法

任意のレイアウトを作成する際は、Web GUI 画面または専用ソフトウェアから操作を行うことで、より視覚的に簡単に設定を行うことが可能です。

▼ Web GUI



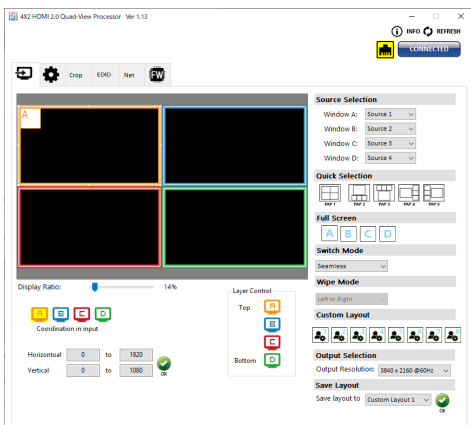
本機と PC を LAN ケーブルで同一ネットワーク上に接続し、本機の IP アドレスを Web ブラウザーのアドレスバーに入力することで Web GUI 画面にアクセスできます。本機のデフォルト IP は 192.168.168.40 です。

※ログイン初期パスワード

Operator (表示レイアウト切り替えと入出力ステータス確認のみ可) : operator

Admin (全機能使用可能) : admin

▼ 専用ソフトウェア



ソフトウェアは以下、弊社ホームページから無償でダウンロード可能です。

https://jimgs.jp/support/downloads/driver_manual/muxlab_driver.html

RS232 ⇔ USB 変換ケーブルまたは、LAN ケーブルをご準備いただき、ソフトウェアをインストールした Windows PC と接続します。本機のデフォルト IP は 192.168.168.40 です。

※予期せぬエラーを防ぐため、ネットワークを利用する場合はソフトウェアと Web GUI 操作を併用せず、ログアウトしてどちらか一方を使用して下さい。

▼ RS232, TCP/IP コマンド

本機はコマンドによる操作にも対応します。詳しいコマンドリストは P.1 に記載の弊社ホームページよりダウンロードしてご参照下さい。